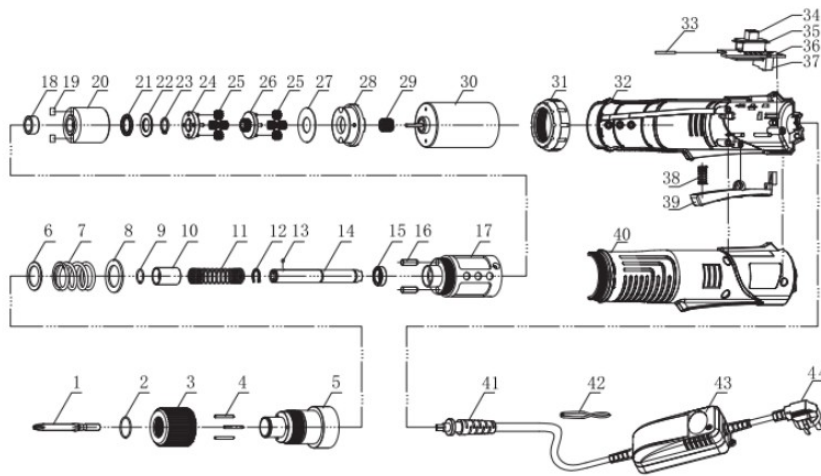




Pro'sKit[®]

Ръководство за употреба на акумулаторен винтоверт







Съставни части

№	Част	Кол.	№	Част	Кол.	№	Част	Кол.	№	Част	Кол.
1	Накрайници	2	13	Стоманено топче	1	22	Блок на вала	1	34	Капачка на реверсивния превключвател	1
2	Зегерка	1	14a	Наковалня 4.0mm	1	23	Зегерка	1	35	Реверсивен превключвател	1
3	Гайка за регулиране на въртящия момент	1	14b	Наковалня 5.0mm	1	24	Планетарен носач	1	36	Печатна платка	1
4	Позициониращ щифт	3	14c	Наковалня 6.0mm	1	25	Планетарно зъбно колело	8	37	Спусък (превключвател)	1
5	Гнездо за въртящ момент	1	14d	Наковалня 6.35mm	1	26	Планетарен носач	1	38	Пружина за бутон	1
6	Гарнитура / Уплътнение	1	15	Лагер	1	27	Планетарна гарнитура	1	39	Бутон за натискане	1
7	Пружина за въртящ момент	1	16	Торсионно бутало	2	28	Свързващ лост	1	40	Капачка на ръкохватката	1
8	Гарнитура / Уплътнение	1	17	Корпус	1	29	Зъбно колело на мотора	1	41	Захранващ кабел	1
9	Зегерка	1	18	Втулка на вала	1	30	Безчетков мотор	1	42	Пръстен за окачване	1
10	Съединителна втулка на вала	1	19	Търкалящо се топче	2	31	Капачка на дръжката	1	43	Захранващ адаптер	1
11	Пружина на заключващата втулка	1	20	Вътрешна зъбна втулка	1	32	Бутон на дръжката	1	44	Захранващ щепсел	1
12	Застопоряващ елемент на вала	1	21	Аксиален (плосък) лагер	1	33	Датчик на Хол (превключвател)	1			



Приложения

Тази серия електрически отвертки е подходяща за различни цели, като климатизация, комуникации, инструменти, електроинструменти и други индустрии, както и като специализиран инструмент за бърз монтаж и демонтаж на винтове за малки домакински уреди като лаптопи, LCD дисплеи и мобилни телефони в електронната индустрия.

Характеристики

- Захранване с безстепенно регулиране на скоростта, надеждно и стабилно, енергоспестяващо и екологично.
- Ергономичен дизайн на пластмасовата дръжка, удобен и лесен за употреба.
- Функция за автоматично изключване при достигане на настройката на въртящия момент, която може ефективно да предпази винтовете и да подобри ефективността на работа.
- Висококачествен мотор и дълготрайни превключватели, с нисък шум и дълъг експлоатационен живот.

Процедура за употреба

1. Прикрепете накрайника към отвертката.
2. Поставете щепсела на захранващия кабел в изходния жак на съответстващия захранващ адаптер.
3. Свържете щепсела на захранващия адаптер към захранващия жак.
4. Регулирайте превключвателя за напред/назад, като го натискате нагоре за обратно въртене и надолу за въртене напред (PT-32015D, PT-32030D имат OFF в средата).
5. Гайката за регулиране на въртящия момент може да регулира въртящия момент, като го увеличава по часовниковата стрелка и намалява обратно на часовниковата стрелка. Вижте скалата за регулиране на въртящия момент за настройката.
6. Копчето за регулиране на оборотите на захранването може да се регулира непрекъснато.
7. Натиснете лоста за превключване, за да започнете работа.
8. Куките се използват за балансиране на окачването.

Забележка

- Тази електрическа отвертка трябва да се използва заедно с прикрепеното захранване.
- Моля, използвайте квалифицирани битове, за да избегнете прекомерно прескачане по време на работа.
- Редовно проверявайте захранващия кабел. Ако има някакви повреди, незабавно го спрете.
- Не променяйте посоката на въртене по време на работа, в противен случай това ще повреди двигателя и компонентите, което ще повлияе на експлоатационния живот.
- Не използвайте тази електрическа отвертка в прашна или влажна среда.
- Моля, не я разглобявайте и се консултирайте с професионален ремонт.
- Не използвайте аерозолно масло или подобни смазочни материали върху инструментите, в противен случай това може да причини аномалии на продукта.
- Не удряйте, не изпускайте и не злоупотребявайте с продукта, тъй като това може да причини пукнатини или повреди.
- Не използвайте химически реактиви за почистване на корпуса.
- Използвайте при правилното работно напрежение (110-240V).



- Когато изключвате захранващия кабел от контакта, не дърпайте захранващия кабел, в противен случай това може да доведе до скъсване на захранващия кабел и да причини неизправност. *За да избегнете влачене на кабели по пода, моля, използвайте пружинен балансър, за да ги окачите.
- За безопасна употреба, не задавайте въртящ момент, по-голям от маркировката "10" на скалата за регулиране на въртящия момент. Моля, използвайте електрическа отвертка със 70% максимален въртящ момент, за да избегнете точното изключване на спирачния механизъм (максималното ограничение на въртящия момент може да варира в зависимост от твърдостта на завинтивания предмет).
- Периодично използване на инструменти, например 0,8 сек ВКЛ./2,4 сек ИЗКЛ.
- Не затягайте повече от 720 броя автоматични винта в рамките на един час.
- Този инструмент не се използва за затягане на дървени винтове.
- Ако продуктът не се използва, моля, изключете щепсела от контакта и го съхранявайте след изключване.

Предпазни мерки при работа

- Моля, включете го в електрическата мрежа, оборудвана със защита от утечка и прекъсвач против претоварване.
- Моля, използвайте на работно място с нормална температура и далеч от влажност, прах, железен прах и железни стружки.
- Моля, поставете го върху стабилна работна маса, за да избегнете опасността от вибрации от падане.
- Моля, стойте далеч от източници на високо напрежение и шум, за да избегнете взаимни смущения.
- Моля, не поставяйте никакви предмети върху тази машина, за да осигурите добро разсейване на топлината.

Общо предупреждение за безопасност за електрически инструменти

Внимание! Прочетете всички предупреждения и инструкции. Неспазването на следните предупреждения и инструкции може да доведе до токов удар, пожар и/или сериозно нараняване.

Запазете всички предупреждения и инструкции за бъдещи справки.

Във всички следващи предупреждения терминът "електрически инструмент" се отнася до електрически инструмент, захранван от мрежата (с кабел) или електрически инструмент, захранван от батерии (безжичен).

Безопасност на работното място

- Поддържайте работното място чисто и светло. Хаотичното и тъмно място може да причини инциденти.
- Не работете с електрически инструменти в експлозивни среди, като например среда със запалими течности, газове или прах. Искрите, генерирани от електрически инструменти, могат да запалят прах или газ.
- Не позволявайте на деца и странични наблюдатели да се приближават, докато са в употреба. Липсата на концентрация може да причини нараняване по време на употреба.



Електрическа безопасност

Щепселът на електрическия инструмент трябва да съответства на контакта. Никога не модифицирайте щепсела по никакъв начин. Електрическите инструменти, които изискват заземяване, не могат да използват никакви преобразователни щепсели. Немодифицираните щепсели и съответстващите контакти ще намалят риска от токов удар.

Избягвайте контакт на човек със заземени повърхности, като тръби, радиатори и хладилници. Ако тялото ви е заземено, това ще увеличи риска от токов удар.

Не излагайте електрическите инструменти на дъжд или влажна среда. Попадането на вода в електрическите инструменти ще увеличи риска от токов удар.

Не злоупотребявайте с кабелите. Никога не използвайте кабели за транспортиране, дърпане или изключване от контакта на електрически инструменти. Дръжте кабелите далеч от източници на топлина, масло, остри ръбове или движещи се части. Повредени или заплетени гъвкави кабели могат да увеличат риска от токов удар.

Когато използвате електрически инструменти на открито, използвайте външни гъвкави кабели, подходящи за употреба на открито. Гъвкавите кабели, подходящи за употреба на открито, ще намалят риска от токов удар.

Ако работата с електрически инструменти във влажна среда е неизбежна, трябва да се използват предпазители с остатъчен ток (RCD). Използването на RCD може да намали риска от токов удар.

Забележка: Термините "предпазител от остатъчен ток (RCD)" могат да бъдат заменени с термините "предпазител от заземяване (GFCI)" и "предпазител от утечка към земя (ELCB)".

Употреба и предпазни мерки за електрически инструменти

- Не злоупотребявайте с електрически инструменти и използвайте подходящи такива според предназначението им. Изборът на подходящо проектирани електрически инструменти
- ще направи работата ви по-ефективна и безопасна.
- Ако превключвателят не може да включва или изключва захранването на инструмента,
- електрическият инструмент не може да се използва. Електрическите инструменти, които не могат да се
- управляват от превключватели, са опасни и трябва да бъдат ремонтирани.
- Преди да правите каквито и да е настройки, да сменяте аксесоари или да съхранявате електрически инструменти, щепселът трябва да бъде изключен от източника на захранване и/или кутията за батерии трябва да бъде изключена от инструмента. Тази защитна мярка ще намали риска от случайно стартиране на инструмента.
- Съхранявайте неизползваните електрически инструменти извън обсега на деца и не позволявайте на никого, който не е запознат с електрически инструменти или не е запознат с тези инструкции, да работи с тях. Електрическите инструменти са опасни в ръцете на необучени потребители.
- Поддържайте електрическите инструменти. Проверявайте дали движещите се части са правилно регулирани или заседнали, проверявайте за повреди по частите и други състояния, които влияят на работата на електрическите инструменти. Ако има някакви повреди, електрическият инструмент трябва да бъде ремонтиран преди употреба. Много инциденти са причинени от лошо поддържани електрически инструменти.
- Поддържайте режещите инструменти остри и чисти. Инструментите с остри режещи
- ръбове, които са добре поддържани, не се зацепват лесно и са лесни за управление.
- Съгласно ръководството за потребителя, вземете предвид условията на работа и изпълняваните задачи, за да използвате електрически инструменти, аксесоари и глави на инструменти.
- Използването на електрически инструменти за операции, които не отговарят на предназначението им, може да доведе до опасност.