



Picture similar

User manual
Bedienungsanleitung
Manuel d'utilisation
Manuale utente
Manual del usuario
Bruksanvisning
Käyttöohje
Felhasználói kézikönyv
Návod k obsluze
Používateľská príručka
Instrukcja obsługi
Uputstvo za upotrebu
Manual de utilizare
Ръководство на потребителя

DVB-T
DVB-T2



HOTLINE

AT	0820 400 150 support_at@strong.tv € 0,12/Min. österr. Festnetz	FR	0826 029 928 support_fr@strong.tv € 0,15 par mn poste fixe en France
BG	+359 32 634451 support_bg@strong.tv	IT	199 404 032 support_it@strong.tv Da rete fissa 24,8 cent. al min. 12,5 cent. scatto alla risposta Da rete mobile max 49 cent. al min. 15,6 cent. scatto alla risposta
CEE	+36 1 445 26 10 support_hu@strong.tv	NL	support_nl@strong.tv
DE	0180 501 49 91 support_de@strong.tv € 0,14/Min. deutsches Festnetz € 0,42/Min. max. Mobilfunknetze	PL	801 702 017 support_pl@strong.tv
DK	support_dk@strong.tv	UA	+380(44)228 24 73 support_ua@strong.tv

www.strong.tv

Supplied by STRONG & Co, Japan
Represented by
STRONG Ges.m.b.H.
Franz-Josefs-Kai 1
1010 Vienna
Austria
Email: support_at@strong.tv

1.0 ПРЕДСТАВЯНЕ

Благодарим Ви за покупката на антената на STRONG модел SRT ANT 30 DVB-T/T2 . Тази антена е специално разработена за прием на цифров ефирен сигнал. Тя може да бъде свързана към всеки цифров ефирен приемник (DVB-T/T2) и е специално проектирана за ползване в стая. Тази антена има вграден ниско шумов усилвател, който усилява получения сигнал и подобрява работата на приемника. Стилния дизайн ще падне перфектно на цифровия телевизор или система за домашно кино. Препоръчваме Ви да прочетете внимателно това ръководство, преди да инсталирате антената. Това ще Ви помогне да получите максимален резултат от Вашата антена.

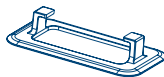
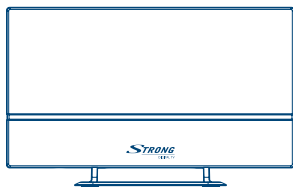
Спецификация

- Проектирана за стаен прием на DVB-T/T2 сигнал
- Вграден LTE за по-добра работа
- Съвместима с DVB-T/T2 приемници поддържащи активен изход (5 V)
- Съвременни технологии и екологични материали
- Подходяща за вертикален и хоризонтален монтаж, посредством универсална стойка
- Вграден ниско шумов усилвател

2.0 СЪДЪРЖАНИЕ НА ПАКЕТА

Преди да стартирате инсталирането, моля проверете съдържанието.

1. Основен елемент на антената (кабелът е приложен)
2. Щанд (стойка)
3. Захранващ адаптер
4. Ръководство на потребителя



1

2



3

3.0 СПЕЦИФИКАЦИЯ

Честотен обхват
Усилване
LTE Затихване
Шумово число (Max.)
O/P Обратни загуби
RF Изходен импеданс
RF Коакс. кабел
Захранващ адаптер

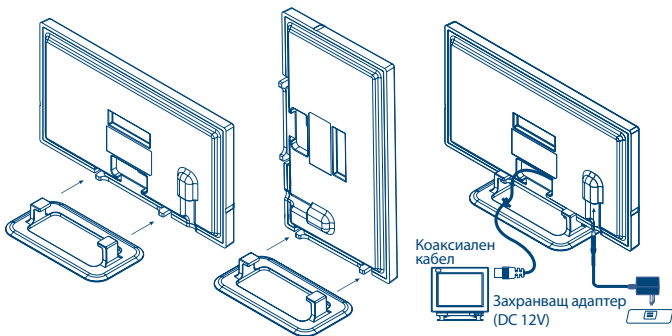
VHF: 174~230 MHz / UHF: 470~790 MHz
VHF: 20 ± 3 dB / UHF: 16 ± 4 dB
>4 dB(790 MHz) / >20 dB (830 MHz)
< 4dB
< -6 dB
75 Ohm
IEC Мъжка / 180cm x1 / 1.5 C-2 V
AC Вход: 230 V / DC Изход: 12 V / 250 mA

4.0 ИНСТАЛИРАНЕ

Захранване на антената от захранващ адаптер:

1. Извадете основния елемент от кутията и проверете аксесоарите.
2. Вземете коаксиалния кабел, прикачен към антената и го свържете към Вашия цифров ефирен приемник (или цифров телевизор).
3. Извадете захранващия адаптер. Свържете го към DC входа на антената и включете AC края към AC контакт. (Моля ползвайте само адаптера, който е в комплекта)

4. Стартирайте сканиране на канали. Моля проверете ръководството на Вашия цифров ефирен приемник или цифров телевизор за инструкция за сканиране.
5. Проверете качеството на сигнала. Ако нямате добро и стабилно приемане, моля опитайте да сложите антената на различна позиция и посока.



4.1 За да захраните антената от цифров ефирен приемник:

1. Включете Вашия телевизор и цифров ефирен приемник.
2. Натиснете бутон "<MENU>" на дистанционното на Вашия цифров ефирен приемник. Проверете в меню НАСТРОЙКИ или ИНСТАЛИРАНЕ на Вашия приемник дали функцията ЗАХРАНВАНЕ НА АНТЕНА е в режим "Вкл.". (Обикновено е отбелязано в менюто като ANT захранване, Ext Antenna захранване или Захранване на активна антена. Вижте в ръководството на Вашия цифров ефирен приемник.)
3. Свържете IEC мѝжката буска към Вашия приемник. Обикновено този конектор е маркиран като "ANT" (in) или като "RF" (in). Вижте в ръководството на Вашия цифров ефирен приемник.

5.0 ЗАБЕЛЕЖКИ

За най-добро приемане на сигнал, моля проверете долните условия.

1. Дръжте антената далеч от източници на интерференции; дръжте антената далеч от устройства с голяма консумация на енергия като климатични системи, асансьори, сешоари, микровълнови пещки и т.н.
2. Инсталирайте антената колкото се може по-високо; в случаите на цифрово ефирно приемане, ако има някакви прекъсвания (препятствия) между антената и излъчващата кула, това може да доведе до загуба на сигнала. Предотвратете всякакви прекъсвания (препятствия) за най-добро приемане на сигнала.
3. Разположете антената в близост до прозорец, когато я използвате в стая. Ако прозорецът е екраниран или има метално фолио, това ще се отрази като изолатор за сигнала. Разположете антената далеч от подобни материали.

6.0 ПРОБЛЕМИ

Ако не приемате цифровите програми, както сте очаквали, моля проверете следните условия:

1. Проверете връзките. Уверете се, че всички връзки са правилно направени.
2. Ако антената е разположена близо до панела на телевизора, моля опитайте се да я отдалечите. Някои панели могат да влошат приема на сигнал от антената.
3. Променете посоката и позицията на антената до постигане на най-добро приемане на сигнала.

Клиент (Име, Фирма)/
Customer (Name, Organization):

Модел на изделието/
Model number:

Сериен номер/
Serial number:

Подпис и печат на продавача/
Stamp and signature of the seller:

Дата/Date:

СТРОНГ БЪЛГАРИЯ ЕООД
Център за Обслужване на Клиенти
Тел.: 032 63 44 51
(цената на разговора е в зависимост от използвания от клиента тарифен план)
e-mail: support_bg@strong.tv

ОБЩИ ГАРАНЦИОННИ УСЛОВИЯ

ГАРАНЦИОННИЯТ СРОК Е 24 МЕСЕЦА

Настоящата гаранция се отнася за дефекти, възникнали в следствие процеса на нормална експлоатация по време на гаранционния период и не ограничава по никакъв начин действащите закони и други задължителни разпоредби в Република България.

ГАРАНЦИОННИ УСЛОВИЯ:

- Рекламацията се подава устно или писмено. При предявяване на рекламация потребителят посочва предмета на рекламацията, предпочитания от него начин за удовлетворяването ѝ, съответно размера на претендираната сума, трите си имена, телефон и адрес за контакт;
- При подаване на рекламация потребителят задължително прилага и документите, на които се основава претенцията:
 - настоящата карта;
 - касова бележка или фактура;
 - протоколи, актове или други документи, установяващи с несъответствието на стоката или услугата с договореното;
 - други документи, установяващи претенцията по основание и размер;

Картата трябва да бъде попълнена изчерпателно и четливо. Тя трябва да съдържа модел, фабричен номер, име и печат на продавача, подпис на клиента, дата на покупка. Непопълнени или подправени карти са невалидни.

ГАРАНЦИОНЕН СРОК:

- Гаранционният срок е 24 месеца
- Гаранционният срок започва да тече от датата на покупка, а при лизинг от датата на получаване на стоката;
- Ако датата на покупката не е отразена в документа на покупка, за начало се приема датата на излизане на стоката от склада на Вносителя или датата на издаване на картата.

НЕ ПОДЛЕЖАТ НА ГАРАНЦИОННО ОБСЛУЖВАНЕ:

- Всички външни части, които могат да бъдат увредени по невнимание на клиента!
- Акcesoари, адаптери, батерии, лентови кабели и др. кабели, предпазители, дистанционни управления.

ОТКАЗ ОТ ГАРАНЦИОННО ОБСЛУЖВАНЕ:

Гаранционно обслужване може да бъде отказано в следните случаи:

- При несъответствие между данните в документите и самата стока или опит за подправяне на настоящата карта, фабричния номер или гаранционната лепенка на стоката;
- Когато е правен опит за ремонт, монтаж, демонтаж, модификация, включително софтуерен ълдейт от потребителя или адаптация от неупълномощени лица или фирми;
- При неправилно инсталиран софтуер от потребителя;
- Когато не са спазени условията за експлоатация и съхранение;
- При причинени повреди от неправилно боравене, претоварване, механични повреди, сътресение, удар, въздействие на температура, влага или други фактори извън допустимите граници, прах предмети, растения, животни или др.
- При токови удари, гръмотевици, наводнения, пожари, форсмажорни обстоятелства, други външни въздействия извън контрола на Производителя, Вносителя, Търговеца;
- При използване на стоката не по предназначение;
- При работа с нестандартна захравваща мрежа с други неподходящи или нестандартни устройства, с нестандартна кабелна мрежа, неоригинални зарядни устройства, батерии, консумативи, носители и др.

При предявяване на reclamaция, отговаряща на изискванията на гаранционните условия Търговецът по своя преценка извършва чрез замяна на една стока с друга, съответстваща на договореното, търговецът е длъжен да запази на потребителя първоначалните гаранционни условия.

Информация за правата на потребителите, произтичащи от гаранцията по чл. 112-115 от Закона за защита на потребителите (ЗЗП):

Съгласно чл.112-115 от ЗЗП имате следните права:

Чл. 112. (1) При несъответствие на потребителската стока с договора за продажба потребителят има право да предяви reclamaция, като поиска от продавача да приведе стоката в съответствие с договора за продажба. В този случай потребителят може да избира между извършване на ремонт на стоката или замяната ѝ с нова, освен ако това е невъзможно или избраният от него начин за обезщетение е непропорционален в сравнение с другия.

(2) Смята се, че даден начин за обезщетяване на потребителя е непропорционален, ако неговото използване налага разходи на продавача, които в сравнение с другия начин на обезщетяване са неразумни, като се вземат предвид:

1. стойността на потребителската стока, ако нямаше липса на несъответствие;
2. значимостта на несъответствието;
3. възможността да се предложи на потребителя друг начин на обезщетяване, който не е свързан със значителни неудобства за него.

Чл. 113. (1) Когато потребителската стока не съответства на договора за продажба, продавачът е длъжен да я приведе в съответствие с договора за продажба.

(2) Привеждането на потребителската стока в съответствие с договора за продажба трябва да се извърши в рамките на един месец, считано от предявяването на reclamaцията от потребителя.

(3) След изтичането на срока по ал. 2 потребителят има право да развали договора и да му бъде възстановена заплатената сума или да иска намаляване на цената на потребителската стока съгласно чл. 114.

(4) Привеждането на потребителската стока в съответствие с договора за продажба е безплатно за потребителя. Той не дължи разходи за експедиране на потребителската стока или за материали и труд, свързани с ремонта ѝ, и не трябва да понася значителни неудобства.

(5) Потребителят може да иска и обезщетение за претърпените вследствие на несъответствието вреди.

Чл. 114. (1) При несъответствие на потребителската стока с договора за продажба и когато потребителят не е удовлетворен от решаването на reclamaцията по чл. 113, той има право на избор между една от следните възможности:

1. разваляне на договора и възстановяване на заплатената от него сума;
 2. намаляване на цената.
- (2) Потребителят не може да претендира за възстановяване на заплатената сума или за намаляване цената на стоката, когато търговецът се съгласи да бъде извършена замяна на потребителската стока с нова или да се поправи стоката в рамките на един месец от предявяване на reclamaцията от потребителя.
- (3) Потребителят не може да претендира за разваляне на договора, ако несъответствието на потребителската стока с договора е незначително.

Чл. 115. (1) Потребителят може да упражни правото си по този раздел в срок до две години, считано от доставянето на потребителската стока.

(2) Срокът по ал. 1 спира да тече през времето, необходимо за поправка или замяната на потребителската стока или за постигане на споразумение между продавача и потребителя за решаване на спора.

(3) Упражняването на правото на потребителя по ал. 1 не е обвързано с никакъв друг срок за предявяване на иск, различен от срока по ал. 1.

II. Търговската гаранция не оказва влияние върху правата на потребителите, произтичащи от гаранцията по чл. 112-115, от Закона за защита на потребителите.

Независимо от търговската гаранция продавачът отговаря за липсата на съответствие на потребителската стока с договора за продажба съгласно гаранцията по чл. 112-115 от Закона за защита на потребителите.