



User Manual  
Manuel d'utilisateur  
Bedienungsanleitung  
Istruzioni d'uso  
Manual de usuario  
Manual do Usuário  
Bruksanvisning  
Bruger Manual

Käyttöohje  
Használati útmutató  
Návod k obsluze  
Používateľská príručka  
Instrukcja obsługi  
Uputstvo za upotrebu  
Ръководство на  
потребителя



## HOTLINE

<b>AT</b>	<b>0820 400 150</b> support_at@strong.tv € 0,12/Min. österr. Festnetz	<b>FR</b>	<b>0826 029 928</b> support_fr@strong.tv € 0,15 par mn poste fixe en France
<b>BG</b>	<b>+359 32 634451</b> support_bg@strong.tv	<b>IT</b>	<b>199 404 032</b> support_it@strong.tv Da rete fissa 24,8 cent. al min. 12,5 cent. scatto alla risposta Da rete mobile max 49 cent. al min. 15,6 cent. scatto alla risposta
<b>CEE</b>	<b>+36 1 445 26 10</b> support_hu@strong.tv	<b>NL</b>	support_nl@strong.tv
<b>DE</b>	<b>0180 501 49 91</b> support_de@strong.tv € 0,14/Min. deutsches Festnetz € 0,42/Min. max. Mobilfunknetze	<b>PL</b>	<b>801 702 017</b> support_pl@strong.tv
<b>DK</b>	support_dk@strong.tv	<b>UA</b>	<b>+380(44)228 24 73</b> support_ua@strong.tv

[www.strong.tv](http://www.strong.tv)

Supplied by STRONG & Co, Japan  
Represented by  
STRONG Ges.m.b.H.  
Franz-Josefs-Kai 1  
1010 Vienna  
Austria  
Email: support\_at@strong.tv

## СЪДЪРЖАНИЕ

1.0 ПРЕДСТАВЯНЕ	1
2.0 СЪДЪРЖАНИЕ НА ПАКЕТА	2
3.0 БЕЛЕЖКИ ЗА БЕЗОПАСНОСТ	2
4.0 СВЪРЗВАНЕ НА АНТЕНАТА	3
5.0 ИНСТАЛИРАНЕ НА АНТЕНАТА	5

## 1.0 ПРЕДСТАВЯНЕ

Благодарим Ви за покупката на антена STRONG SRT ANT 45 DVB-T/T2. Тази антена е специално разработена, да приема цифров ефирен сигнал. Тя може да бъде свързана към всеки цифров ефирен приемник (DVB-T/ T2), и е специално разработена за монтаж на открито. Корпусът на антената е с UV и влаго защита. Снабдена е с мулти функционални елементи за монтаж, така че Вие лесно може да я инсталирате на балкона или мачта извън Вашата къща.

Тази DVB-T/T2 антена е тип „АКТИВНА“, има вграден ниско шумов усилвател за по-добро приемане на сигнала. Поради тази причина, тя се нуждае от 5 V захранване, осигурено от Вашия приемник или от AC/DC адаптер (включен в комплекта на антената).

Препоръчваме Ви да прочетете внимателно това ръководство, преди да инсталирате антената. Това ще Ви помогне да получите най-добри резултати от Вашата антена.

### Спецификация

Честотен обхват:	VHF 174 ~ 230 MHz, UHF 470 ~ 790 MHz с LTE филтър
Усилване:	20 dB за VHF и 16 dB за UHF
RF Изходен импеданс	75 Ohm
Захранване:	5 V DC/40 mA от ANTENNA конектор на цифровия приемник или 12 V DC/250 mA от външен 230 V AC към DC адаптер с захранващ инжектор

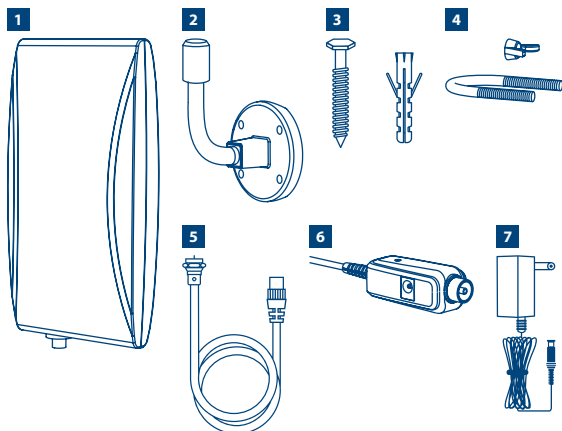
### Специални характеристики:

- Избор на метод на монтаж: на стена или на мачта
- Вграден FM и LTE (4G) филтър
- Влаго и UV защитен корпус
- Вграден ниско шумов усилвател
- Висока насоченост за оптимално приемане на сигнала и редуциране на нежелани смущения

## 2.0 СЪДЪРЖАНИЕ НА ПАКЕТА

1. Активна DVB-T/T2 външна антена.
2. Многопосочна основа.
3. Комплект за монтаж на стенат.
4. Комплект за монтаж на мачта.
5. Коаксиален кабел.
6. Захранващ инжектор.
7. AC/DC адаптер.

Fig. 1



## 3.0 БЕЛЕЖКИ ЗА БЕЗОПАСНОСТ

- Бъдете внимателни, когато работите навън, стойте далеч от въздушни електропроводи, за да избегнете евентуален токов удар.
- Използвайте само оригинални аксесоари.
- Преди да направите каквато и да е свързка, уверете се че Вашето оборудване е изключено от 230 V захранващата мрежа, за да избегнете токов удар.
- Късо съединение в коаксиалния кабел може да повреди заинаги Вашата антена или цифров приемник.
- Никога не ползвайте AC адаптер с некоректни параметри. Това може да повреди заинаги Вашата антена или цифров приемник. Винаги проверявайте напрежението и поляритета на адаптера, преди да го свържете.

## 4.0 СВЪРЗВАНЕ НА АНТЕНАТА

### Подготовка

1. Проверете поляризацията на сигнала във Вашата страна дали е вертикална или хоризонтална.
2. Фиксирайте антенната към многопосочната основа, както е показано на схемата:
3. В зависимост от поляризацията на сигнала, Вие трябва да монтирате антенната вертикално или хоризонтално за най-добро приемане на сигнала.
4. Вашата антена се нуждае от 5 V захранване за да работи правилно. Проверете менюто или ръководство на потребителя на Вашия цифров приемник за да видите дали поддържа 5 V захранване.

Fig. 2

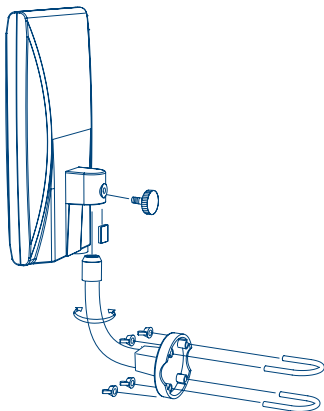
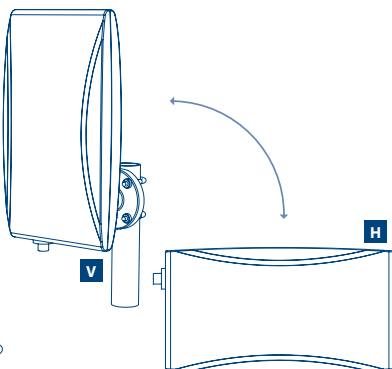


Fig. 3



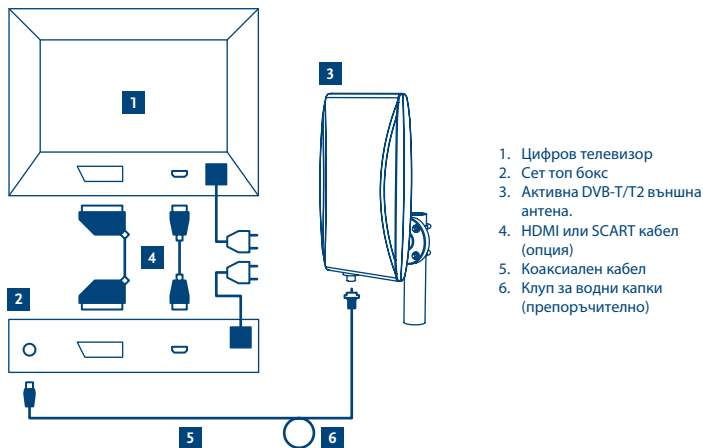
- V: (Вертикално) монтиране на антенната
- H: (Хоризонтално) монтиране на антенната

### 4.1 За да захраните антенната от цифров ефирен приемник

1. Включете Вашият телевизор и цифров ефирен приемник.
2. Натиснете бутон **"MENU"** на дистанционното на Вашия цифров ефирен приемник. Проверете в меню **НАСТРОЙКИ** или **ИНСТАЛИРАНЕ** дали опцията за захранване на антена е в режим **"Вкл."**. (Обикновено това е показано в менюто като **ANT захранване**, **Външна антена захранване** или **Захранване на активна антена**.) Вижте в ръководството на Вашия цифров ефирен приемник.
3. След като сте се уверили, че Вашият приемник поддържа 5 V захранване към антенната, изключете Вашият приемник от 230 V мрежа.
4. Вземете дългия коаксиален кабел и свържете **"F конектора"** (гайковидния тип конектор) към антенната. Внимателно натиснете вътрешния извод на кабела към женския **F конектор** на антенната. Завъртете **НА РЪКА** гайката по посока на часовниковата стрелка, докато се затегне.

- Свържете IEC мъжката буска към приемника. Обикновено входа на приемника е маркиран като "ANT" (in) или като "RF" (in). Вижте в ръководството на Вашия цифров ефирен приемник.
- Свържете Вашият приемник към 230 V мрежа го включете заедно с телевизора.
- Отидете на 5.0 "Инсталиране на антената".

Fig. 4

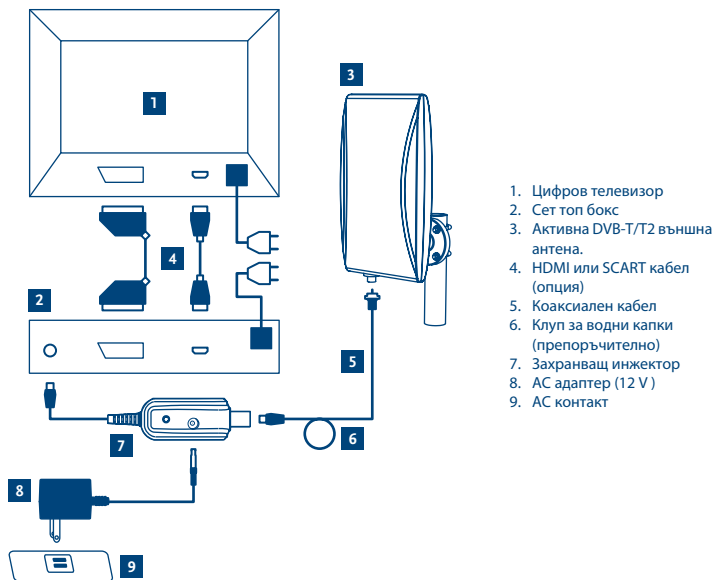


- Цифров телевизор
- Сет топ бокс
- Активна DVB-T/T2 външна антена.
- HDMI или SCART кабел (опция)
- Коаксиален кабел
- Клуп за водни капки (препоръчително)

Ако Вашият приемник не поддържа 5 V захранване на антена, то следвайте стъпките по-долу:

## 4.2 За да захраните антената от външен адаптер

- Изключете Вашия приемник от 230 V захранващата мрежа.
- Вземете късия коаксиален (IEC Мъжка към IEC Женска) кабел. Свържете Мъжка към Вашия приемник. Обикновено входа на приемника е маркиран като "ANT" (in) или като "RF" (in). Вижте в ръководството на Вашия цифров ефирен приемник.
- Свържете другия край на кабела към конектора на захранващия инжектор, маркиран като "Receiver".
- Вземете дългия коаксиален кабел и свържете "F конектора" (гайковидния тип конектор) към антената. Внимателно натиснете вътрешния извод на кабела към женския F конектор на антената. Завъртете гайката НА РЪКА по посока на часовниковата стрелка, до като се затегне.
- Свържете другия край на кабела към захранващия инжектор, маркиран като "Antenna".
- Включете адаптера към 230 V захранваща мрежа и вкарайте конектора в края към захранващия инжектор, маркиран като "DC 9 - 12 V".
- Отидете на глава 5 "Инсталиране на антената".



1. Цифров телевизор
2. Сет топ бокс
3. Активна DVB-T/T2 външна антена.
4. HDMI или SCART кабел (опция)
5. Коаксиален кабел
6. Клип за водни капки (препоръчително)
7. Захранващ инжектор
8. AC адаптер (12 V)
9. AC контакт

## 5.0 ИНСТАЛИРАНЕ НА АНТЕНАТА

1. Включете Вашият телевизор и цифров ефирен приемник.
2. Натиснете бутон „MENU“ на дистанционното управление на Вашия цифров ефирен приемник. Изберете менюто, където са показани индикатори за нивото на сигнала. (Обикновено Вие може да намерите индикатори за сила на сигнала в меню Сканиране на канали). Вижте в ръководството на Вашия цифров ефирен приемник.
3. Сега оптимизирайте силата на сигнала, като намерите най-добра позиция на антената. Държейки антената в ръка, опитайте да намерите най-високата или най-добрата възможна позиция. Бавно движете антената на различни позиции, като същевременно наблюдавате индикаторите за сигнал, веднъж като сте намерили позиция, показваща максимален сигнал, фиксирайте антената в тази позиция.

**ЗАБЕЛЕЖКА:** Препоръчително е да не разполагате антената в близост до:

- Устройства, които са силен източник на излъчване или интерференции, като DECT и GSM телефони, трансмитери, микровълнови фурни, WiFi и т.н.
- Устройства с голяма консумация, като електрически отоплителни тела, климатични инсталации, сешоари и т.н.

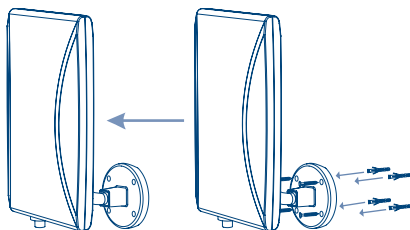
Веднъж, след като сте намерили най-добрата позиция на антената, тя може да се монтира и фиксира на това място.

Вие може да фиксирате антената на стената, на балкона или на метална мачта.

## 5.1 Инсталиране на стена

1. Вземете многопосочната основа и я задръжте на позицията на стената
2. Маркирайте четирите отвора с молив
3. Пробийте 4 дупки с 5.8 mm диаметър (уверете те се, че сте в безопасна позиция и носите подходящо защитно облекло, докато пробивате)
4. Вкарайте 4те пластмасови дюбела в пробитите дупки
5. Задръжте многопосочната основа към позицията и
6. Използвайте 4-те винта за да фиксирате основата към стената

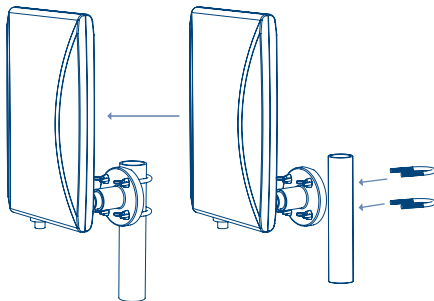
Fig. 6



## 5.2 Инсталиране на метална мачта или на балкона

1. Вземете една метална мачта и се уверете, че тя е правилно монтирана и е достатъчно стабилна за да държи антената
2. Вземете комплекта за монтаж към мачта
3. Закрепете двата U болта към мачтата (или към метална част от балкона)
4. Вземете многопосочната основа и я сложете към болтовете
5. Използвайте 4те крилати гайки за да фиксирате антената.

Fig. 7





Клиент (Име, Фирма)/  
Customer (Name, Organization): .....

Модел на изделието/  
Model number: .....

Сериен номер/  
Serial number: .....

Подпис и печат на продавача/  
Stamp and signature of the seller: .....

Дата/Date: .....

СТРОНГ БЪЛГАРИЯ ЕООД  
Център за Обслужване на Клиенти  
Тел.: 032 63 44 51  
(цената на разговора е в зависимост от  
използвания от клиента тарифен план)  
e-mail: support\_bg@strong.tv

## ОБЩИ ГАРАНЦИОННИ УСЛОВИЯ

### ГАРАНЦИОННИЯТ СРОК Е 24 МЕСЕЦА

Настоящата гаранция се отнася за дефекти, възникнали в следствие процеса на нормална експлоатация по време на гаранционния период и не ограничава по никакъв начин действащите закони и други задължителни разпоредби в Република България.

## ГАРАНЦИОННИ УСЛОВИЯ:

- Рекламацията се подава устно или писмено. При предявяване на рекламация потребителят посочва предмета на рекламацията, предпочитания от него начин за удовлетворяването ѝ, съответно размера на претендираната сума, трите си имена, телефон и адрес за контакт;
- При подаване на рекламация потребителят задължително прилага и документите, на които се основава претенцията:
  - настоящата карта;
  - касова бележка или фактура;
  - протоколи, актове или други документи, установяващи с несъответствието на стоката или услугата с договореното;
  - други документи, установяващи претенцията по основание и размер;

Картата трябва да бъде попълнена изчерпателно и четливо. Тя трябва да съдържа модел, фабричен номер, име и печат на продавача, подпис на клиента, дата на покупка. Непопълнени или подправени карти са невалидни.

## ГАРАНЦИОНЕН СРОК:

- Гаранционният срок е 24 месеца
- Гаранционният срок започва да тече от датата на покупка, а при лизинг от датата на получаване на стоката;
- Ако датата на покупката не е отразена в документа на покупка, за начало се приема датата на излизане на стоката от склада на Вносителя или датата на издаване на картата.

## НЕ ПОДЛЕЖАТ НА ГАРАНЦИОННО ОБСЛУЖВАНЕ:

- Всички външни части, които могат да бъдат увредени по невнимание на клиента!
- Акcesoари, адаптери, батерии, лентови кабели и др. кабели, предпазители, дистанционни управления.

## ОТКАЗ ОТ ГАРАНЦИОННО ОБСЛУЖВАНЕ:

Гаранционно обслужване може да бъде отказано в следните случаи:

- При несъответствие между данните в документите и самата стока или опит за подправяне на настоящата карта, фабричен номер или гаранционната лепенка на стоката;
- Когато е правен опит за ремонт, монтаж, демонтаж, модификация, включително софтуерен ъпдейт от потребителя или адаптация от неупълномощени лица или фирми;
- При неправилно инсталиран софтуер от потребителя;
- Когато не са спазени условията за експлоатация и съхранение;
- При причинени повреди от неправилно боравене, претоварване, механични повреди, сътресение, удар, въздействие на температура, влага или други фактори извън допустимите граници, прах предмети, растения, животни или др.
- При токови удари, гръмотевици, наводнения, пожари, формажорни обстоятелства, други външни въздействия извън контрола на Производителя, Вносителя, Търговеца;
- При използване на стоката не по предназначение;
- При работа с нестандартна захранваща мрежа с други неподходящи или нестандартни устройства, с нестандартна кабелна мрежа, неоригинални зарядни устройства, батерии, консумативи, носители и др.

При предявяване на рекламация, отговаряща на изискванията на гаранционните условия Търговецът по своя преценка извършва чрез замяна на една стока с друга, съответстваща на договореното, търговецът е длъжен да запази на потребителя първоначалните гаранционни условия.

**Информация за правата на потребителите, произтичащи от гаранцията по чл. 112-115 от Закона за защита на потребителите (ЗЗП):**

**Съгласно чл.112-115 от ЗЗП имате следните права:**

**Чл. 112. (1)** При несъответствие на потребителската стока с договора за продажба потребителят има право да предяви рекламация, като поиска от продавача да приведе стоката в съответствие с договора за продажба. В този случай потребителят може да избира между извършване на ремонт на стоката или замяната ѝ с нова, освен ако това е невъзможно или изборният от него начин за обезщетение е непропорционален в сравнение с другия.

(2) Смята се, че даден начин за обезщетяване на потребителя е непропорционален, ако неговото използване налага разходи на продавача, които в сравнение с другия начин на обезщетяване са неразумни, като се вземат предвид:

1. стойността на потребителската стока, ако нямаше липса на несъответствие;
2. значимостта на несъответствието;
3. възможността да се предложи на потребителя друг начин на обезщетяване, който не е свързан със значителни неудобства за него.

**Чл. 113. (1)** Когато потребителската стока не съответства на договора за продажба, продавачът е длъжен да я приведе в съответствие с договора за продажба.

(2) Привеждането на потребителската стока в съответствие с договора за продажба трябва да се извърши в рамките на един месец, считано от предявяването на рекламацията от потребителя.

(3) След изтичането на срока по ал. 2 потребителят има право да развали договора и да му бъде възстановена заплатената сума или да иска намаляване на цената на потребителската стока съгласно чл. 114.

(4) Привеждането на потребителската стока в съответствие с договора за продажба е безплатно за потребителя. Той не дължи разходи за експедиране на потребителската стока или за материали и труд, свързани с ремонта ѝ, и не трябва да понеса значителни неудобства.

(5) Потребителят може да иска и обезщетение за претърпените вследствие на несъответствието вреди.

**Чл. 114. (1)** При несъответствие на потребителската стока с договора за продажба и когато потребителят не е удовлетворен от решаването на рекламацията по чл. 113, той има право на избор между една от следните възможности:

1. разваляне на договора и възстановяване на заплатената от него сума;
2. намаляване на цената.

(2) Потребителят не може да претендира за възстановяване на заплатената сума или за намаляване цената на стоката, когато търговецът се съгласи да бъде извършена замяна на потребителската стока с нова или да се поправи стоката в рамките на един месец от предявяване на рекламацията от потребителя.

(3) Потребителят не може да претендира за разваляне на договора, ако несъответствието на потребителската стока с договора е незначително.

**Чл. 115. (1)** Потребителят може да упражни правото си по този раздел в срок до две години, считано от доставянето на потребителската стока.

(2) Срокът по ал. 1 спира да тече през времето, необходимо за поправката или замяната на потребителската стока или за постигане на споразумение между продавача и потребителя за решаване на спора.

(3) Упражняването на правото на потребителя по ал. 1 не е обвързано с никакъв друг срок за предявяване на иск, различен от срока по ал. 1.

**II. Търговската гаранция не оказва влияние върху правата на потребителите, произтичащи от гаранцията по чл. 112-115, от Закона за защита на потребителите.**

Независимо от търговската гаранция продавачът отговаря за липсата на съответствие на потребителската стока с договора за продажба съгласно гаранцията по чл. 112-115 от Закона за защита на потребителите.